

# MANUAL DE UTILIZARE ȘI ÎNTREȚINERE

Instrucțiuni originale | 10/2021

## TRIMMER 250 MM 18 V

► **DZ-SE225**

IMPORTATOR: GOLDEN FISH SRL FABRICAT ÎN PRC

EMAIL: [service@micul-fermier.ro](mailto:service@micul-fermier.ro)

[contact@micul-fermier.ro](mailto:contact@micul-fermier.ro)

# DETOOLZ

SMART WORK



- **LI-ION 18V**
- **8500 RPM**
- **TĂIERE CU FIR NAYLON**
- **TĂIERE CU LAMĂ DIN PLASTIC**



\*compatibil cu acumulator DZ-SE202, DZ-SE203, DZ-SE204 și încărcător DZ-SE205, DZ-SE206, DZ-SE207

\*produsul NU conține acumulator și încărcător, se achiziționează separat

RO



INSTRUCȚIUNI ORIGINALE  
CITITI CU ATENȚIE PREZENTELE INSTRUCȚIUNI DE FUNCȚIONARE ÎNAINTE DE PRIMA PUNERE  
ÎN FUNCȚIUNE A PRODUSULUI ȘI RESPECTAȚI OBLIGATORIU INSTRUCȚIUNILE DE SIGURANȚA!  
NERESPECTAREA INDICAȚIILOR DIN PREZENTUL MANUAL SCUTEȘTE PRODUCĂTORUL  
DE ORICE RĂSPUNDERE ȘI DUCĂ LA PIERDEREA GARANȚIEI!  
PASTRATI ACEST MANUAL PENTRU REFERINȚE ULTERIOARE.



**CUPRINS:**

1. INFORMAȚII GENERALE .....	<b>4</b>
1.1.DESCRIERE MANUAL .....	4
1.2.UTILIZAREA ȘI SCOPUL MANUALULUI.....	4
1.3.SIMBOLOGIA UTILIZATĂ .....	4
2. INSTRUCȚIUNI DE SIGURANȚĂ .....	<b>5</b>
2.1.PRECAUȚII GENERALE .....	5
2.2.SECURITATE PERSONALĂ .....	5
2.3.RISCURI REZIDUALE .....	6
2.4. INSTRUCȚIUNI DE SIGURANȚĂ ELECTRICĂ.....	6
2.5.INSTRUCȚIUNI DE PRIM AJUTOR.....	7
3. DATE TEHNICE - DESCRIEREA PRODUSULUI.....	<b>8</b>
3.1. DESCRIEREA PRODUSULUI DZ-SE225 .....	8
3.2. SPECIFICAȚII TEHNICE.....	9
4. INSTRUCȚIUNI DE OPERARE .....	<b>11</b>
4.1.PUNEREA ÎN FUNCȚIUNE .....	11
4.2.MODUL DE OPERARE .....	13
5. INTREȚINERE ȘI ELIMINARE .....	<b>16</b>
5.1.ÎNTREȚINEREA .....	16
5.2. CURĂȚAREA.....	16
5.3. DEPOZITAREA.....	16
5.4.GARANȚIE / ELIMINARE PRODUS .....	16
6. PROBLEME ȘI REMEDII .....	<b>18</b>
7. DECLARAȚIE DE CONFORMITATE.....	<b>20</b>
8. CERTIFICAT DE GARANȚIE .....	<b>21</b>

*Golden Fish SRL face eforturi permanente pentru a păstra acuratețea informațiilor din acest manual. Uneori produsele pot avea culori sau nuanțe diferite ce sunt modificate de către producător fără preaviz. Imaginile furnizate au caracter informativ și pot conține unele diferențe în funcție de configurația constructivă a produsului comercializat.*

*Stimate client,*

*Firma GOLDEN FISH SRL este constant preocupată de creșterea calității produselor și serviciilor, precum și de largirea și diversificarea portofoliului de produse disponibile, pentru a vă oferi deplină satisfacție.*

*GOLDEN FISH SRL face eforturi permanente pentru a păstra acuratețea informațiilor din acest manual. Uneori produsele pot avea culori sau nuanțe diferite ce sunt modificate de către producător fără preaviz. Imaginile furnizate au caracter informativ și pot conține unele diferențe în funcție de configurația constructivă a produsului comercializat.*

*Vă rugăm să citiți cu atenție prezentul manual înaintea primei utilizări și ulterior păstrați-l cu atenție, într-un loc accesibil pentru orice consultare viitoare.*

*Acest manual este compatibil cu produsul:*

**----- Trimmer 250mm 18V DZ-SE225 -----**

*În numele întregii noastre echipe, vă mulțumim pentru încrederea pe care ne-ați acordat-o prin cumpărarea acestui produs și vă asigurăm de întreaga noastră colaborare. Suntem siguri că acest produs nou, modern, funcțional și practic, fabricat din materiale de cea mai bună calitate, vă va satisface exigențele în cel mai bun mod cu putință.*

*Pentru a obține cele mai bune rezultate este important să citiți în întregime instrucțiunile din acest manual.*

*Manualul de utilizare este parte integrantă a acestui produs. Acesta include instrucțiuni importante despre siguranță, utilizare și eliminare. Înainte de a începe să folosiți aparatul, citiți cu atenție toate instrucțiunile privind operarea și siguranța.*

*Producătorul nu este răspunzător de orice pagube produse persoanelor sau proprietăților cauzate de instalarea și utilizarea incorectă a produsului.*

**RO**

**SC Golden Fish SRL**

Linia de Centura 5, CTPark Bucharest North,

Stefanestii de Jos, Jud Ilfov, 077175;

CUI: RO22908031

Nr. Reg. Com.: J23/2652/2016

Telefon: 0374 496 580

www.detoolz.ro

## 01 INFORMAȚII GENERALE

### 1.1. Descriere manual

Prezentul manual a fost redactat pe baza documentelor originale realizate de către producător și a fost localizat pentru comercializare pe piața locală. În acest document se regăsesc integral toate indicațiile originale provenite de la producător.

Manualul reflectă stadiul actual al produsului comercializat și nu poate să fie considerat inadecvat în cazul în care urmează altele noi versiuni ce vor fi supuse unor actualizări ulterioare.

Producătorul își rezervă dreptul de a face acest lucru prin actualizarea manualele de utilizare și întreținere fără obligația de a actualiza manualele produselor deja comercializate decât în cazuri excepționale.

Dacă aveți îndoieli sau nu înțelegeți pe deplin datele prezentate în acest manual, contactați centrul de service zonal, distribuitorul autorizat sau direct adresați o cerere către producător.

Se specifică faptul că producătorul intenționează să continue optimizarea produsului dvs.

### 1.2. Utilizarea și scopul manualului

Protejați-vă pe dumneavoastră și pe ceilalți de rănire prin utilizarea corectă a produsului - citiți manualul înainte de utilizare și urmați toate măsurile de siguranță.

Scopul acestui manual este de a vă aduce la cunoaștință modalitatea eficientă de utilizare și întreținere în condiții de siguranță pentru o utilizare de durată a produsului achiziționat.

Păstrați cu atenție manualul, într-un loc accesibil pentru orice consultare viitoare. În caz de pierdere sau deteriorare solicitați o copie de la distribuitorul dvs. sau direct la producător.

### 1.3. Simbologia utilizată

Pe parcursul manualului veți regăsi următoarele modalități de atenționare:



#### PERICOL

În cazul în care există un pericol cu consecințe grave ce pot cauza leziuni utilizatorului sau altor persoane.



#### ATENȚIE

Trebuie să acordați maximă atenție indicațiilor prezentate pentru a evita situații care pot deteriora produsul sau alte utilaje sau pot avea consecințe asupra mediului înconjurător.



#### INFORMAȚII

În cazul unor informații particulare.



#### NOTĂ/OBSERVAȚIE

Utilizarea neadecvată poate conduce la pierderea garanției producătorului.

SIMBOL	SEMNIFICAȚIE
	<b>ATENȚIE</b> Atenționare pentru situații cu potențial pericol
	<b>PERICOL GENERAL</b> Atenție pericol generic urmat de explicația tipului de pericol.
	<b>PERICOL ELECTRIC</b> Semnalizează prezența tensiunii electrice sau a unor echipamente care utilizează tensiunea electrică.
	<b>INTERVENȚIE MECANICĂ</b> Atenționare pentru intervenții necesare asupra elementelor mecanice.
	<b>INTERVENȚIE ELECTRICĂ</b> Atenționare pentru intervenții necesare asupra elementelor electrice.
	<b>PROTECȚIE MAINI</b> Se recomandă folosirea mănușilor de protecție.
	<b>PROTECȚIE OCHI</b> Se recomandă purtarea de ochelari speciali.
	<b>PROTECȚIE RESPIRAȚIE</b> Se recomandă purtarea unei măști de praf.
	<b>DE CITIT</b> Se recomandă să citiți cu atenție.
	<b>PRIM AJUTOR</b> Instrucțiuni de prim ajutor în caz de accident.

RO

## 02 INSTRUȚIUNI DE SIGURANȚĂ

### 2.1. Precauții generale



Citiți cu atenție prezentul document pentru a vă informa privind tipurile de lucrări permise și limitările produsului precum și riscurile potențiale specifice legate de aceasta.

**Trimmer 250mm 18V DZ-SE225** este un produs robust, eficient și ușor de utilizat pentru tunderea ierbii. Designul ergonomic și greutatea redusă îl face simplu de folosit, cu un minim de efort;

Trimmerul este recomandat pentru îngrijirea marginilor de gazon sau bordurilor;

Capul de tăiere rotativ permite tăieri precise indiferent de unghiul dorit, în jurul florilor, sub tufișuri, în preajma copacilor sau stâlpilor de gard.

Nu sunt permise alte operații decât cele indicate în prezentul manual. Operațiile pentru care nu a fost proiectat acest echipament electric pot crea pericole și pot provoca vătămarea persoanelor.

### 2.2. Securitate personală

Rămâneți în alertă, mențineți atenția la ce faceți și fiți precaut atunci când manevrati un Trimmer 250mm 18V.



#### ATENȚIE

**Nu folosiți acest aparat dacă sunteți sub influența drogurilor, alcoolului sau medicamentelor. Un moment de neatenție în timpul funcționării sculelor electrice de mână poate duce la vătămări corporale grave.**

Îmbrăcați-vă adecvat. Nu purtați haine largi sau părul neprotejat. Păstrați părul, îmbrăcămintea și mănușile departe de părțile mobile. Hainele libere, bijuteriile sau părul lung pot fi agățate de capul trimmerului.



#### PERICOL

**Utilizați doar în modul descris în acest manual. Utilizați doar accesoriile recomandate de producător.**

Evitați pornirea accidentală. Asigurați-vă că întrerupătorul este în poziția oprită.

Pentru siguranța personală, când folosiți trimmerului nu vă întindeți dincolo de poziția normală. Poziția corpului și un echilibrul adecvat permit un control mai bun al aparatului în situații neașteptate.

Asigurați un mediu ambiant propice pentru lucrul cu aparatul, de asemenea asigurați o iluminare corespunzătoare.



#### ATENȚIE

**NU este permisă utilizarea trimmerului în zone cu pericol de explozie, pe suprafețe cu depuneri de substanțe nocive, cu vopseluri pe bază de plumb, cu urme de acizi sau solvenți și alte produse similare.**



#### PERICOL

**Se interzice utilizarea aparatului de către copii sau persoane cu dizabilități locomotorii, cu capacități psihiatrice, senzoriale sau mintale limitate sau de persoane nefamiliarizate cu instrucțiunile din prezentul manual.**



#### PERICOL

**Nu lăsați copii nesupravegheați în preajma aparatului sau să se joace cu acesta.**

Nu depozitați produsul la îndemâna copiilor și a altor persoane neinstruite.

Dacă scăpați pe jos sau loviți aparatul, înainte de utilizare verificați-l cu atenție în privința fisurării sau deteriorării.

Nu țineți aparatul în apropierea sobelor sau a altor surse de căldură.



#### ATENȚIE

**NU forțați trimmerul!**

Nu forțați produsul. Folosiți-l corect conform indicațiilor din acest manual. Un produs corect folosit își va face treaba în siguranță și la calitatea pentru care este proiectat.

Nu folosiți aparatul dacă întrerupătorul său nu funcționează. Un instrument care nu poate fi controlat este periculos și trebuie reparat imediat.



#### INFORMAȚII

**Înlocuiți imediat componentele deteriorate sau defecte. Folosiți pentru aceasta doar piese de schimb originale.**

**Orice reparație neautorizată cu piese neadecvate conduce la pierderea garanției.**

Pe măsură ce vă obișnuiți cu utilizarea produselor **NU tratați superficial respectarea strictă a regulilor de siguranță indicate în acest manual.**

RO

Păstrați accesoriile de tăiere ascuțite și curate. Accesoriile atent întreținute, cu muchii tăietoare ascuțite sunt mai puțin susceptibile a se opri și sunt mai ușor de controlat.

Pe măsură ce vă obișnuți cu utilizarea produselor **NU tratați superficial respectarea strictă a regulilor de siguranță indicate în acest manual.**



Nu utilizați accesorii sau consumabile nerecomandate de producător. Utilizarea unui accesoriu nerecomandat de producător poate conduce la accidente grave. Simplul fapt că un accesoriu se poate atașa sau folosi împreună cu produsul NU înseamnă că este sigur pentru utilizare.

Înainte de fiecare utilizare, inspectați produsul pentru a identifica fisuri, deteriorare sau o uzură excesivă.

### 2.3. Riscuri reziduale

Chiar dacă utilizați acest aparat în conformitate cu instrucțiunile prezentate în acest manual, anumite riscuri reziduale nu pot fi excluse.

Pot apărea următoarele riscuri reziduale:

- Afecțiuni pulmonare ca urmare a expunerii îndelungate la o sursă de praf.
- Deteriorarea sănătății cauzată de vibrațiile transmise brațului și solicitării coloanei dacă scula este utilizată o perioadă îndelungată într-o poziție rigidă și fără pauze de odihnă și relaxare a musculaturii.

### 2.4. Instrucțiuni de siguranță electrică

Rămâneți în alertă și fiți precaut atunci când manevrați partea electrică.

Asigurați-vă că partea exterioară a acumulatorului este uscată înainte de a-l introduce în încărcător. Asigurați-vă că pentru încărcare se folosește un încărcător recomandat de producător. Folosirea altui tip de încărcător poate prezenta riscul de electrocutare, supraîncălzire, scurgerea de lichid coroziv din acumulator sau chiar explozie.

Asigurați-vă că acumulatorii consumați sunt predați în locuri sigure conform cu instrucțiunile producătorului.

Când nu folosiți acumulatorul, țineți-l la distanță de obiecte metalice precum agrafe de birou, monede, chei, cuie, șuruburi sau alte obiecte metalice mici, ce pot constitui o legătură între cele două borne.

În condiții extreme, lichidul poate fi eliminat din acumulator, evițați contactul cu acesta. Dacă intrați în contact accidental, clătiți bine cu apă zona afectată.



### PERICOL ELECTRIC

**Efectuați reîncărcarea numai cu încărcătorul specificat de producător. Un încărcător adecvat pentru un anumit tip de acumulator poate prezenta risc de incendiu dacă este utilizat cu alt tip de acumulator.**

Înainte de a folosi cartușul acumulatorului, citiți toate instrucțiunile și atenționările de pe încărcătorul acumulatorului, acumulator și produsul care folosește acumulatorul. Nu dezmembrați cartușul acumulatorului. Dacă timpul de funcționare s-a redus excesiv, întrerupeți imediat funcționarea. Aceasta poate prezenta risc de supraîncălzire, posibile arsuri și chiar explozie.



### PERICOL ELECTRIC

**Asigurați-vă întotdeauna că trimmerul este oprit și acumulatorul este scos înainte de orice reglaje sau activități de întreținere.**

Un scurtcircuit al acumulatorului poate provoca un flux puternic de curent electric, supraîncălzire, posibile arsuri și chiar defectarea produsului.

Nu ardeți cartușul acumulatorului chiar dacă acesta este grav deteriorat sau complet uzat. Cartușul acumulatorului poate exploda în foc.

Țineți sculele și acumulatorii electrice la distanță față de sursele de căldură.

Atunci când lucrați cu un trimmer cu acumulator trebuie respectate instrucțiuni specifice pentru a reduce riscul producerii unor incendii, scurgerilor din acumulatori și accidentări.

Atunci când nu lucrați, păstrați separat acumulatorii și trimmerul în locuri uscate și sigure. Nu le lăsați la îndemâna copiilor. Asigurați-vă că terminalele acumulatorilor nu se scurtcircuitază cu șuruburi, cuie sau alte obiecte metalice.



### PERICOL ELECTRIC

**Păstrați trimmerul și acumulatorii în loc sigur.**

Nu forțați sculele cu putere redusă pentru a efectua lucrări destinate celor cu putere mai mare. Nu folosiți trimmerul pentru alte lucrări decât cele pentru care este destinat.

Nu expuneți trimmerul la apă sau ploaie. Nu folosiți o sculă electrică care prezintă stropi de apă sau ulei.

Nu depozitați trimmerul în locații în care temperatura și umiditatea sunt în afara limitelor acceptate



de producător. Aceasta poate favoriza apariția unor riscuri suplimentare.

## 2.5. Instrucțiuni de prim ajutor

În eventualitatea unui accident, solicitați ajutorul persoanelor aflate în apropiere pentru a opri imediat funcționarea produsului dacă nu mai sunteți în măsură să o faceți personal.

După aceasta îndepărtați eventualele persoane rănite din zona de lucru și apelați la serviciul de urgență.



### PRIM AJUTOR

**Asigurați-vă din timp că există o trusă de prim ajutor în apropierea locului unde folosiți produsul. Completați ulterior orice produs de prim ajutor folosit.**

Când apelați la medic utilizând numărul unic de urgență 112, vă rugăm să furnizați următoarele informații:

- Adresa completă la care s-a produs accidentul;
- Date privind modul de producere: electrocutare sau accidentare mecanică;
- Numărul de persoane rănite;
- Starea răniților și felul leziunilor.



## 03 DATE TEHNICE - DESCRIEREA PRODUSULUI

### 3.1. Descrierea produsului DZ-SE225



RO

**DZ-SE225**

Fig.1





Nr.	Descriere
1	Fante de ventilație
2	Protecție
3	Protecție pentru plante
4	Tijă

### 3.2. Specificații tehnice

**Trimmer 250mm 18V DZ-SE225** este un produs robust, eficient și ușor de utilizat pentru tunderea ierbii.

Acest produs cu acumulator este proiectat și garantat pentru funcționarea la temperaturi ambientale cuprinse între **+ 5°C și 40°C** la o altitudine de maxim 1000m peste nivelul mării. Umiditatea trebuie să fie mai mică de 50% la 40°C. Poate fi depozitat sau transportat la temperaturi ambiante între -25°C și 55°C. Temperatura de încărcare 0+40°C.

**Trimmer 250mm 18V DZ-SE225** are următoarele caracteristici:

- Recomandat pentru îngrijirea marginilor de gazon sau bordurilor;
- Capul de tăiere rotativ permite tăieri precise indiferent de unghiul dorit, în jurul florilor, sub tufișuri, în preajma copacilor sau stâlpilor de gard;

Nr.	Descriere
5	Mâner auxiliar
6	Cartuș acumulator
7	Întrerupător
8	Mâner principal

- Model compact și ușor pentru o manevrabilitate ridicată.
- Construcție robustă, din materiale de fabricație de cea mai bună calitate, ușoare și rezistente pentru o durată de viață extinsă.
- Mâner cauciucat moale, pentru o prindere sigură și sporirea confortului în utilizare.
- SISTEMUL LI-ION 18 V - permite utilizarea unei baterii cu diferite instrumente electrice și asigură performanțe consistente pentru o lungă perioadă de timp;
- Design ușor și portabil;

#### Beneficii client:

- Ușor de instalat;
- Ușor de manevrat;
- Ușor de depozitat;
- Greutate redusă.

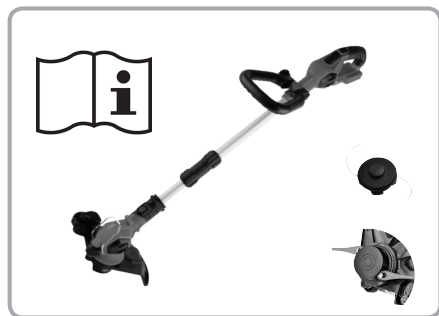


Fig.2

#### Conținut colet:

- Trimmer 250mm 18V
- Lama dubla
- Cap de fir de nylon
- Manual de instrucțiuni

Trimmer 250mm 18V DZ-SE225 prezintă următoarele caracteristici tehnice:

Caracteristică	Model
	DZ-SE225
Model	PLYL-12E
Voltaj	18 V
Motor	cu perii
Turatie	8500
Turatie relanti	8500 rpm
Dispozitive de tăiere trimmer	- tăiere cu fir nylon - tăiere cu lama din plastic
Dimensiune fir nylon	1.2mm x 5m
Lungime telescopica	300 mm
Lungime ax standard si telescopica	90CM
Functii trimmer	- functia EDGE - With Trimming well
Cap de taiere rotativ	da
Unghi ajustabil	da
Mâner auxiliar	da
Timp de lucru	35-40 minute cu baterie de 2000 mAh
Materialul corpului	Plastic
Clasa de etanseitate	IP20
Nivel zgomot	LWA: 96dB(A),KWA=3dB(A) LpA: 76.50 dB(A), KpA=3dB(A)
Dimensiune	17x15x90cm
Numar de unitati per bax	2 buc
Greutate neta	2.25 kg
Greutate bruta	2.75 kg

RO

\*compatibil cu acumulator DZ-SE202, DZ-SE203, DZ-SE204 și încărcător DZ-SE205, DZ-SE206, DZ-SE207

\*produsul NU conține acumulator și încărcător, se achiziționează separat

## 04 INSTRUȚIUNI DE OPERARE

### 4.1. Punerea în funcțiune

Deschideți pachetul și îndepărtați cu atenție ambalajul.



#### ATENȚIE

**Nu lăsați ambalajul din plastic la îndemâna copiilor. Copiii nu trebuie să se joace cu ambalajul din plastic, pungii, folie și piese mici. Există pericol de ingestie și sufocare!**

Verificați dacă trimmerul și accesoriile sunt deteriorate în urma transportului. Utilizați doar piesele livrate împreună cu unealta.

Înainte de a ajusta/verifica trimmer-ul pentru grădină sau în cazul montării/înlocuirii accesoriilor, **asigurați-vă că acesta este oprit și nu este conectat acumulatorului.**



#### ATENȚIE

**Înainte de cuplarea acumulatorului, asigurați-vă că întrerupătorul este pe poziția OPRIT.**

Verificați componentele uneltei înainte de asamblare, sa fie în stare optimă de funcționare. Dacă lipsesc piese sau detectați o defecțiune de orice fel, nu utilizați trimmerul până când piesele nu au fost înlocuite și / sau defectul a fost remediat. Nerespectarea acestui lucru poate duce la vătămări corporale grave.

Curățați spațiul în care urmează să vă desfășurați munca, de orice materiale și murdărie care ar putea fi prezente.

#### Asamblarea:

- Produsul trebuie asamblat corect înainte de a-l utiliza.
- Nu utilizați produsul dacă este asamblat parțial sau dacă sunt piese deteriorate! Urmăriți instrucțiunile de asamblare pas cu pas și ghidați-vă după imaginile prezente în manual pentru o asamblare cât mai ușoară!
- Nu conectați acumulatorul la trimer înainte de asamblarea completă.
- Acordați atenție pieselor de dimensiuni mici, care sunt rămân în timpul asamblării sau atunci când efectuați ajustări. Păstrați-le la loc sigur pentru a evita pierderea.

#### Asamblarea mânerului auxiliar: Fig. 3

- Slăbiți șurubul (1) și rotiți mânerul auxiliar (2) până când este poziționat corect pe tija superioară (3).

- Strângeți șurubul. Asigurați-vă că sistemul de blocare este corect poziționat.

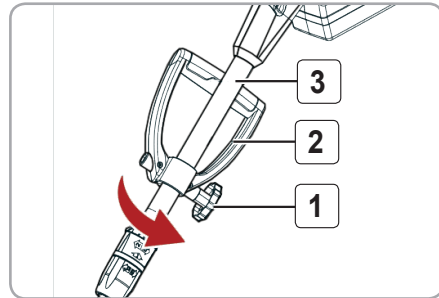


Fig.3

#### Montarea apărătorii (Fig. 4):

- Apărătoarea protejează utilizatorul împotriva obiectelor aruncate de sistemul de tăiere în timpul funcționării.
- Este important să deconectați acumulatorul de la aparat înainte de a efectua orice operațiune asupra lui;
- Așezați unealta într-o poziție stabilă, pe o suprafață plană, cu axul orientat în sus;
- Aliniați și așezați apărătoarea la locul ei (1) pe capul trimmerului (2).
- Asigurați apărătoarea cu șuruburile incluse (3)

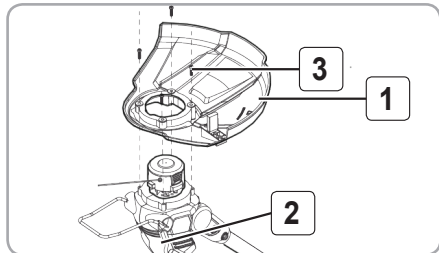


Fig.4



#### ATENȚIE

**Nu utilizați produsul fără a monta dispozitivul de protecție. În cazul în care capacul de protecție nu este montat, motorul se va supraîncălzi existând riscul de deteriorare al trimmerului.**

#### Instalare Protecția pentru plante (Fig.5):

- Se utilizează dispozitivul de protecție a plantelor ca să se păstreze distanța față de plante, cum ar fi flori sau copaci, precum și alte obstacole care ar putea fi afectate de dispozitivul de tăiere.

- Apăsați pe dispozitivul de protecție a plantelor (1) către sol, până când se fixează bine, pentru ca tunderea aproape de plante, pe lângă alte obstacole sau pe margini să se facă corect și în siguranță.
- Ridicați în sus dispozitivul de protecție a plantelor, în timpul transportului și depozitării.

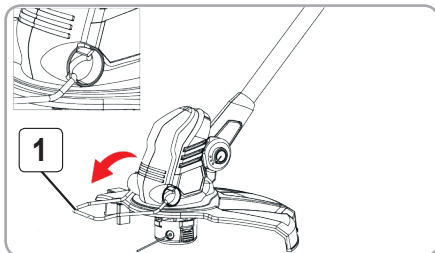


Fig.5

**ATENȚIE**

Operațiunea de reglare a poziției dispozitivului de protecție a plantelor se va face numai când trimmerul este oprit și fără acumulator cuplat.

**Pornirea și oprirea**

- Introduceți acumulatorul în aparat.
- Înainte de a porni trimmerul, verificați lungimea firelor de nylon.
- Țineți mânerul trimmerului și apăsați cu degetul mare întrerupătorul.
- Opriti trimmerul prin eliberarea întrerupătorului declanșator.
- Firul de nylon va continua să își reducă viteza timp de câteva secunde după oprirea trimmerului.
- Așteptați până ce motorul și firul de nylon s-au oprit definitiv înainte de a porni din nou trimmerul.
- Nu porniți și opriti trimmerul succesiv la intervale scurte de timp.

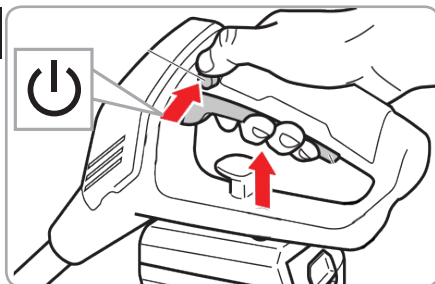


Fig.6

**ATENȚIE**

Apăsați sau eliberați întrerupătorul de pornire cu atenție, conform instrucțiunilor.

Asigurați-vă că aveți picioarele la o distanță suficientă față de mecanismul de tăiere.

- La pornirea trimmerului pentru prima dată, verificați dacă firele de nylon ating sau trec peste lama de tăiere. În cazul în care acestea nu sunt suficient de lungi, apăsați butonul (Fig. 7 (1)) și trageți mai mult de firul de nylon pentru a-l lungi. (Fig. 7)

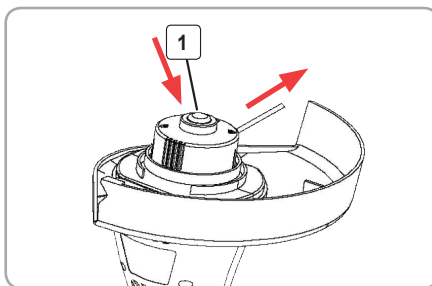


Fig.7

- Firul de nylon prelungit va fi tăiat la dimensiune în mod automat de către lama de pe apărătoare când aparatul este pornit.
- În timpul utilizării, firul de nylon va deveni scurțat sau uzat. Pentru a elibera mai mult fir, porniți trimmerul și apăsați capul carcasei, puternic, de pământ. (Figura 8).

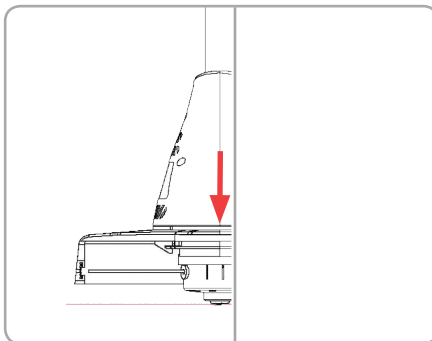


Fig.8

- Firul va fi automat eliberat datorită forței centrifuge. Firul va fi tăiat la lungimea corectă de către lama de pe apărătoare.
- Aceste operații trebuie să fie repetate de câteva ori înainte de a începe lucrul, pentru a vă asigura că totul funcționează corect și pentru a vă fami-



liariza cu trimmer-ul. Începeți încet, atunci când ați acumulat experiență, puteți utiliza trimmer-ul la întregul său potențial.

## 4.2. Modul de operare

### Încărcarea acumulatorului

- Așezați încărcătorul rapid pe o suprafață plană uscată, ferită de ploaie sau soare;
- Împingeți acumulatorul descărcat în încărcătorul rapid până ce acesta se fixează ferm.
- Conectați încărcătorul la o priză de rețea protejată corespunzător.
- Încărcarea completă durează aproximativ 1h.
- Pe parcursul încărcării nu trebuie să acoperiți acumulatorul cu lavete sau alte materiale care nu permit disiparea termică;
- După încărcarea completă a acumulatorului, deconectați cablul încărcătorului de la rețea apucându-l de ștecher;
- În mod normal, acumulatorul și încărcătorul se încălzesc în timpul procesului de încărcare și trebuie să așteptați până vor reveni la o temperatură ambiantă;

### Recomandări privind utilizarea acumulatorului:

- Nu uitați acumulatorul cuplat la încărcător. La finalul procesului de încărcare acestea trebuie deconectate.
- Înainte de utilizarea unui acumulator nou citiți cu atenție marcasele de pe încărcător, acumulator și fierăstrău și verificați dacă sunt compatibile.
- Acumulatorul se poate deteriora dacă încărcarea se face necorespunzător sau dacă încărcătorul nu este compatibil.
- În momentul livrării, acumulatorul este parțial încărcat pentru a împiedica deteriorarea acestuia prin descărcare totală.
- Înainte de prima utilizare acumulatorul se va încărca complet.
- Nu dezasamblați acumulatorul.
- Dacă timpul de operare ale acumulatorului se scurtează foarte mult trebuie să opriți lucrul imediat. Acumulatorul este epuizat și trebuie înlocuit sau este defect și există riscul unei supraîncălziri, aprinderi sau chiar explozie.
- Dacă există scurgeri de electrolitul din acumulator acesta trebuie eliminat corespunzător pentru a nu afecta mediul ambiant. Dacă accidental vă pătrunde electrolitul în ochi trebuie să vă spălați intens cu apă și apoi să vă adresați unui medic. În

caz contrar vă puteți pierde vederea.

- Când nu folosiți acumulatorul trebuie să-i acoperiți întotdeauna terminalele de conectare cu capacul disponibil.
- Nu permiteți scurtcircuitarea terminalelor acumulatorului. Evitați ca acesta să intre accidental în contact cu șuruburi sau alte piese metalice. Nu depozitați acumulatorii la un loc cu șuruburi, cuie sau alte obiecte metalice.
- Nu expuneți acumulatorii la ploaie, stropi de apă sau în bătaia soarelui.
- Scurtcircuitarea contactelor acumulatorului poate produce un curent de descărcare urmat de o supraîncălzire, posibil aprinderea și chiar spargerea acumulatorului.
- Nu păstrați fierăstrăul și acumulatorul în locuri unde temperatura poate atinge 40°C cu umidități peste 50%.
- Nu aruncați în foc acumulatorii chiar dacă sunt defecti sau complet uzați. Aceștia pot exploda.
- Atenție la manevrarea acumulatorului - evitați să-l scapați.
- Încărcați acumulatorul înainte ca acesta să se descarce complet. Opriți lucrul atunci când observați că puterea mașinii a scăzut și încărcăți acumulatorul.
- Nu încărcați niciodată un acumulator care a fost deja încărcat.
- Încărcați acumulatorul numai la temperatura camerei între 10°C și 40°C. Lăsați întotdeauna acumulatorul să se răcească înainte de a-l utiliza.

### Recomandări de funcționare:

- Curățați spațiul în care urmează să vă desfășurați munca, de orice materiale și murdărie care ar putea fi prezente.
- Nu trebuie să forțați trimmerul electric pentru grădina folosind forța fizică.
- Purtați ochelari de siguranță sau o mască de protecție în timp ce folosiți unealta.



### ATENȚIE

**După terminarea lucrului, opriți trimmerul și așteptați până ce acesta se oprește complet înainte de a deconecta acumulatorul.**

- La finalul sezonului efectuați un control integral al trimmerului și îndepărtați toate firele de iarbă acumulate.
- Pentru utilizarea în siguranță a produsului este

foarte important să adoptați o poziție corectă a corpului pentru a păstra un echilibru stabil iar distanța dintre mașină și alte persoane trebuie să fie de minim 15 metri.

- Nu folosiți trimmerul pentru a tăia iarba, care nu se află în contact cu solul; de exemplu, nu tăiați iarba care este pe pereți sau pietre, etc.
- Nu traversați drumuri sau căi de pietriș cu trimmerul încă în funcțiune.
- Înainte de a pune trimmer-ul în funcțiune, verificați lungimea firelor de nylon.
- Verificați dacă orice șuruburi, piulițe și elemente de instalare sunt slabite. Strângeți toate șuruburile slabite.
- Asigurați-vă că apărătoarea și lama sunt bine fixate în poziție.
- Verificați lama sau capul trimmer-ului să nu existe deteriorări.
- După ce trimmerul electric pentru grădină a fost corect pregătit pentru lucru și s-au luat toate măsurile de siguranță, puteți să conectați acumulatorul.
- Deplasați trimmerul la stânga și la dreapta, menținând-l, în același timp, la o distanță suficientă față de corp.
- Trimmer-ul poate tăia cu o eficacitate firele de iarbă cu o înălțime de 15 cm. Iarba cu o înălțime mai mare trebuie tăiată în trepte.
- Acordați atenție la tăierea în jurul copacilor și arbuștilor, astfel încât să nu intre în contact cu firul de nylon. Plantele pot muri dacă sunt atinse.

#### Tusul ierbii:



### ATENȚIE

**Atunci când lucrați cu orice trimmer sau model de tăietor, există pericolul devierii traiectoriei pietrelor, metalelor sau obiectelor mici și materialul tăiat. Citiți cu atenție toate instrucțiunile de siguranță.**

- Asigurați-vă că îndepărtați protecția cuțitului înainte de utilizare.
- Culisați dispozitivul de protecție a plantelor în poziția corectă.
- Reglați capul de tăiere și unghiul să fie de 0° pentru operația de tăiere a ierbii.
- Țineți foarte bine trimmerul, respectiv să fie o distanță sigură între dumneavoastră și produs.
- Adoptați o poziție corectă a corpului, ca să puteți

folosi corect produsul.

- Țineți capul trimmerului în poziție corectă astfel încât să formeze un unghi cu solul de aproximativ 30° (Fig. 9).
- Efectuați mișcări lente de tăiere, în forma de arc de cerc, de la stânga la dreapta și reveniți la poziția de start înainte de a trece la următoarea

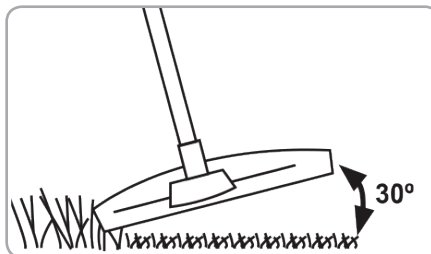


Fig.9

zonă (Fig. 10).

- Asigurați-vă că sistemul de tăiere rămâne curat deoarece poate cauza probleme mari. Verificați-l regulat.

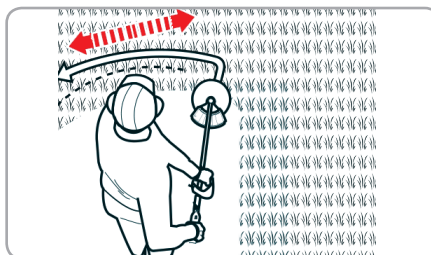


Fig.10

- Apăsăți întrerupătorul și îndepărtați acumulatorul înainte de a verifica.
- Tăiați iarba mai înaltă în mai multe etape; Nu tăiați iarba înaltă dintr-o singură tăiere (Fig. 11).
- Pentru a avea rezultate dorite, tăiați iarba mai înaltă, în mai multe etape (Fig. 11).

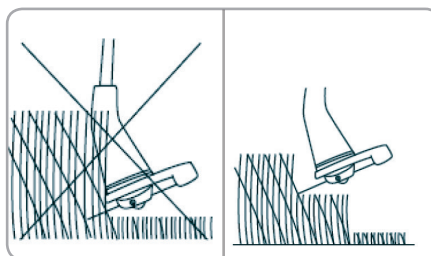


Fig.11

### Îndepărtarea și tunderea marginilor:

- Ambele sarcini trebuie efectuate cu ajutorul capului cu firul de nylon înclinat în unghi larg.
- Tunderea marginilor înseamnă a tăia iarba de la marginea gazonului, care se extinde pe trotuare și drumuri.
- În timp ce îndepărtați și tundeți marginile, țineți unealta la un unghi abrupt și într-o poziție în care murdăria, materialul tăiat și pietrele nu vor fi aruncate înapoi spre dumneavoastră în cazul în care acestea ricoșează dintr-o suprafață dură.
- Fiecare utilizator trebuie să găsească propria sa poziție, care se va potrivi cu dimensiunile corpului și condițiile de muncă

### Tăierea buruienilor:

- Acest tip de tăiere este realizat printr-o mișcare



Fig.12

pendulară a lamei într-o formă de arc. În acest fel, puteți curăța rapid o suprafață mare de iarbă deasă și buruieni.

- Tăierea în perie trebuie utilizată pentru tăierea buruienilor mari și dure sau a vegetației lemnoase.
- Tăierea în perie poate fi realizată în ambele direcții sau numai într-o singură direcție, ceea ce va însemna că materialul tăiat va fi evacuat departe de dumneavoastră. Înclinați ușor lama în jos pe aceeași parte.

### Recomandări:

- Pentru cele mai bune rezultate, nu tundeți iarba udă, deoarece aceasta tinde să rămână pe capul de tăiere și pe apărătoare, previne evacuarea corespunzătoare a ierbii și ar putea determina alunecarea sau căderea utilizatorului.
- Nu lăsați capacul bobinei să atingă solul sau alte suprafețe.
- Acordați o atenție deosebită atunci când se efectuează lucrările de tăiere a ierbii aproape de arbori și arbuști. Capul de tăiere se poate deteriora dacă ajunge în contact cu alte plante fata

de iarba tăiată.

- Folosiți protecția pentru plante pentru a evita contactul capului de tăiere cu fir cu obiecte dure, cum ar fi pereții și bordurile.
- Utilizați echipament de protecție personală: masca de protecție; ochelari de protecție.
- Nu purtați cravate, bijuterii sau haine largi, care s-ar putea prinde în părțile mobile ale sculei.
- Nu purtați încălțăminte decupată. Nu lucrați în picioarele goale sau cu picioarele descoperite
- Înainte de începerea lucrului verificați starea perfectă a aparatului
- Evitați reculul și înțepenirea lamei.
- Adoptați o poziție de lucru corectă
- Mențineți mânerul unelei uscat, curat.
- Asigurați-vă că trimmer-ul este ținut ferm
- Vă recomandăm să curățați aparatul imediat, de fiecare dată când ați terminat să-l utilizați.

### **i** INFORMAȚII

**Dacă transferați trimmerul electric pentru grădina altor persoane, dați-le și manualul utilizatorului.**

**Urmarea instrucțiunilor din manualul inclus destinat utilizatorului este o cerință preliminară obligatorie în utilizarea corectă a unelei.**

**Manualul utilizatorului conține și instrucțiuni privind operarea, întreținerea și reparațiile trimmer-ului.**

## 05 ÎNTREȚINERE ȘI ELIMINARE

### 5.1. Întreținerea

Inspekția constantă și întreținerea atentă vor menține trimmerul pentru grădină în stare de funcționare continuă și vor elimina eventualele posibile probleme.



#### ATENȚIE

Înainte oricărei operații de întreținere:

1. Oprii trimmerul;
2. Așteptați oprirea completă;
3. Deconectați acumulatorul.

- Înlocuiți piesele deteriorate numai cu piese de schimb originale, deoarece piesele care nu sunt testate și aprobate de producătorul echipamentului pot provoca daune neprevăzute.
- Lucrările de reparație și întreținere, altele decât cele descrise în această secțiune, trebuie efectuate numai de personal calificat și autorizat.
- În cazul în care unealta nu pornește, verificați încărcarea acumulatorului.
- Firul trimmerului se poate usca în timp. Pentru a menține firul de nylon în condiție perfectă, păstrați mosoarele de schimb gata înfășurate și firele libere într-o pungă de plastic la interiorul căreia să puneți o lingură de apă
- Lama prevăzută pe apărătoare pentru tăierea firelor se poate toci. Se recomandă ascuțirea periodică a acestei lame cu ajutorul unei pile.
- La aproximativ 100 de ore de utilizare, dacă sesizați o eficiență scăzută a sculei, se recomandă să solicitați o inspecție la un centru service autorizat.

La fiecare 50 de ore de funcționare:

- Verificați dacă toate piesele/accesoriile sunt bine fixate și dacă este cazul procedați la strângerea lor.
- Îndepărtați orice murdărie care s-ar putea acumula în interiorul unelei.



#### ATENȚIE

Asigurați-vă întotdeauna că mașina este oprită și ștecherul scos din priză înainte de a executa lucrările de inspecție și întreținere.

### 5.2. Curățarea

- Suflați periodic toate pasajele și fantele de aerisire folosind aer comprimat uscat. Toate compo-

nentele din plastic trebuie curățate cu o lavetă moale și umedă. Nu utilizați NICIODATĂ solvenți pentru a curăța componentele din plastic. Aceștia pot dizolva sau deteriora în alt mod materialul.

- Purtați ochelari de protecție cât timp utilizați aerul comprimat pentru curățare.



#### ATENȚIE

Nu utilizați niciodată gazolină, benzină, diluant, alcool sau alte substanțe asemănătoare. În caz contrar, pot rezulta decolorări, deformări sau fisuri.

### 5.3. Depozitarea

Nu depozitați trimmerul electric pentru grădină neprotejat în aer liber sau în mediu umed. Păstrați-l într-un loc răcoros și uscat.

Depozitați aparatul astfel încât acesta să nu poată fi pornit de către persoane neautorizate. Nu lăsați aparatul cu capul de tăiere montat - la finalizarea lucrării demontați-l și depozitați-l separat.

Nu lăsați produsul să stea în soare sau la o temperatură mai scăzută de -10°C, dacă nu este folosit o perioadă mai lungă de timp.

Depozitați unealta într-un spațiu inaccesibil copiilor, într-o poziție stabilă și sigură.

Nu păstrați produsele ambalate în folie sau în pungă de plastic pentru a evita acumularea umidității.

### 5.4. Garanție / Eliminarea produs

Dacă există o problemă de calitate de la data cumpărării în termen de 2 ani, producătorul va furniza servicii de reparații sau înlocuire gratuite.

Daunele provocate de operator ca urmare a utilizării necorespunzătoare sau ca urmare a unor dezastre naturale, nu se încadrează în perioada de garanție și se vor percepe costuri de reparație.

Păstrați certificatul de garanție. Nu este permis să se transfere. Este valabil numai dacă este emis de distribuitorul autorizat sau agenți agreați de către producător.

Nu aruncați utilajele electrice împreună cu deșeurile menajere! În conformitate cu Directiva Europeană 2002/96/CE privind deșeurile de echipamente electrice și electronice și punerea în aplicare a acesteia în conformitate cu legislația națională, instrumentele electrice care au ajuns la sfârșitul vieții trebuie colectate separat și returnate la o instalație de reciclare compatibilă cu mediul.





Simbolul coșului de gunoi încrucișat indicat pe aparat indică faptul că produsul, la sfârșitul duratei sale de viață utilă, trebuie tratat separat de deșeurile menajere și trebuie trimis la un centru de colectare separat pentru echipamentele electrice și electronice sau returnat la comerciantul cu amănuntul în momentul achiziționarea unui nou echipament echivalent.

Utilizatorul are responsabilitatea de a asigura îndepărtarea utilajului la sfârșitul duratei sale de viață în instalațiile de colectare corespunzătoare, cunoscând sancțiunile prevăzute de legislația în vigoare privind deșeurile.

Colectarea selectivă pentru fiecare material pentru reciclare, tratare și eliminare compatibilă cu mediul contribuie la evitarea posibilelor efecte negative asupra mediului și asupra sănătății și promovează recuperarea materialelor din care este compus produsul.

Pentru informații mai detaliate cu privire la sistemele de colectare disponibile, contactați serviciul local pentru eliminarea deșeurilor sau magazinul unde a fost efectuată achiziția.

Producătorii și importatorii își îndeplinesc responsabilitatea pentru reciclarea, tratarea și eliminarea produselor compatibile cu mediul, fie direct, fie prin participarea la un sistem colectiv de colectare și reciclare.

Ambalajul produsului este 100% reciclabil.

Echipamentele electrice uzate și accesoriile acestora conțin o cantitate considerabilă de materii prime și plastic, care pot fi reciclate la randul lor.



## 06 PROBLEME ȘI REMEDII



### ATENȚIE

Trebuie să **întrerupeți imediat utilizarea produsului și să contactați distribuitorul dacă problemele de funcționare nu pot fi rezolvate utilizând remediile de mai jos.**

Defectele minore sunt deseori suficiente pentru a afecta buna funcționare a trimmerului. În majoritatea cazurilor, veți putea corecta cu ușurință aceste defecte. Vă rugăm să consultați următorul tabel:

Problemă	Cauză probabilă	Moduri de remediere
Trimmerul nu poate fi pornit	Acumulatorul nu este cuplat	Cuplați acumulatorul
	Trimmerul a fost depozitat pentru o perioadă îndelungată la o temperatură extremă.	Schimbați locul de depozitare și așteptați până ce temperatura este în limitele celei recomandate 0°C ± 45°C
	Acumulatorul este descărcat	Reîncărcați acumulatorul
	Trimmerul stă în iarbă înaltă	Plasați mașina în iarbă mai scurtă sau în zone deja tăiate, tăiați iarba înaltă în trepte
Motorul pierde din putere	iarba este prea înaltă sau udă	Tăiați în trepte
Firul nu se rotește după ce trimmerul este pus în funcțiune	Tambur cu fir lărgit sau fir absent	Folosiți un tambur cu o lungime de fir suficientă
Se rupe firul	Firul este atașat incorect pe tambur	Verificați tamburul sau reinstalați dacă este necesar
	Trimmerul este utilizat incorect	Împiedicați contactul cu pietre, pereți și alte obiecte rigide



## DECLARAȚIE DE CONFORMITATE

1. Denumirea producătorului..... Fabricat în P.R.C. pentru GOLDEN FISH SRL, România
  2. Adresa producătorului..... Linia de Centura 5 CTPark Bucharest North, Stefanestii de Jos, Ilfov, 077175
  3. Denumire produs ..... Trimmer 250mm 18V
  4. Numar de identificare produs / Model fabricant: ..... DZ-SE225/ PLYL-12E
- Standarde de armonizare relevante sau trimerile la specificațiile în legătură cu care se declara conformitatea:
5. H.G. nr. 1029 din 3 septembrie 2008 privind condițiile introducerii pe piața (Directiva 2006/42/CE)
  6. OG. Nr. 20 din 18 august 2010 (actualizată) privind stabilirea unor măsuri pentru aplicarea unitară a legislației Uniunii Europene care armonizează condițiile de comercializare a produselor;
  7. EN 60745-1:2009+A11:2010 - Pentru siguranța uneltelor electrice manuale cu motor sau cu acțiune magnetică cu tensiunea nominală a sculelor mai mică de 250 V pentru monofazate a.c. sau d.c. și unelte pentru trifazat a.c. 440 V.
  8. EN 55014-1:2017 și EN 55014-2:2015 - Compatibilitate electromagnetă (limitarea emisiilor de frecvențe radio ale aparatelor de uz casnic, sculelor electrice și aparatelor similare).



SC GOLDEN FISH SRL, având sediul social în Linia de Centura 5, CTPark Bucharest North, Stefanestii de Jos, Județul Ilfov, România, înregistrată la Registrul Comerțului Ilfov cu nr. J23/2652/2016, CUI RO 22908031, prin reprezentant legal Pastrav Gabriel Constantin în calitate de Administrator, declarăm pe propria răspundere, cunoscând prevederile art. 292 Cod Penal cu privire la falsul în declarații, faptul că produsul "**Trimmer 250mm 18V DZ-SE225**" care face obiectul acestei declarații de conformitate nu pune în pericol viața, sănătatea și securitatea muncii, nu produce impact negativ asupra mediului și este în conformitate cu Directiva 2006/42/CE privind echipamentele tehnice, Directiva 2014/35/UE privind echipamentelor electrice destinate utilizării în cadrul unor anumite limite de tensiune, Directiva 2014/30/UE privind compatibilitatea electromagnetă, Directiva 2011/65/UE privind restricția utilizării anumitor substanțe periculoase în echipamente electrice și electronice, Directiva 2012/19/UE privind deșeurile de echipamente electrice și electronice, Directiva 2006/66/CE privind bateriile și acumulatorii și deșeurile de baterii și acumulatori.

Semnat pentru și în numele:.....S.C. GOLDEN FISH SRL  
Adresa la care se constituie și se pastreaza dosarul tehnic: Linia de Centura 5, CTPark Bucharest North, Stefanestii de Jos, Jud Ilfov, 077175;  
CUI: RO22908031  
Nr. Reg. Com.: J23/2652/2016  
Telefon: 0374 496 580  
www.detoolz.ro

Numele și prenumele persoanei împuternicite:.....Păstrăv Gabriel Constantin  
Octombrie 2021

RO



(Semnatura și stampila)

## CERTIFICAT DE GARANȚIE

Denumirea produsului ..... Model/Serie.....  
 Nr. factură ..... Data cumpărării.....  
 Vânzător ..... Magazin .....  
 Adresa magazin.....  
 Numele cumpărătorului.....  
 Adresa cumpărătorului .....

Semnatură Cumpărător .....

### GARANȚIE DE CONFORMITATE LEGALĂ (Legea 449/2003 cu modificari și completări)

#### GARANȚIE COMERCIALĂ - 2 ani

Durata medie de utilizare a produsului este de 3...5 ani dacă se utilizează conform specificațiilor pentru uz gospodăresc și sunt evitate solitățile excesive specifice utilizării industriale.

SC GOLDEN FISH SRL, acorda cumpărătorului o garanție comercială în condițiile prezentului certificat de garanție. Garanția acordată prin prezentul certificat nu limitează sau elimină drepturile consumatorului.

Durata garanției comerciale se acordă prin prezentul certificat este de:

- **24 luni - pentru cumpărătorii persoane fizice; 12 luni - pentru cumpărătorii persoane juridice.**

Perioada de garanție începe de la data achiziției.

#### CONDIȚII DE ACORDARE A GARANȚIEI:

- Produsul a fost utilizat conform prevederilor prezentate în manualul de utilizare.
- Produsul este însoțit de factura sau bonul fiscal, și Certificatul de garanție în original, în perioada de valabilitate (24/12 luni), completat integral, semnat și stampilat.
- Garanția se acorda numai daca produsul este întreg, nedemontat și transportat în ambalaj corespunzător.
- Garanția se acordă numai pentru vicii de fabricație, defecte de material sau de fabricație și nu se extinde asupra accesoriilor, consumabilelor sau a subansamblelor supuse uzării.

#### NU SE ACORDĂ GARANȚIE ÎN CAZUL:

- Deteriorarea și/sau defectarea produsului ca urmare a nerespectării parțiale sau totale a instrucțiunilor.
- Modificarea stării originale a produsului în scopul depășirii performanțelor.
- Sunt excluse de la garanție defectele rezultate de uzura sau solicitarea excesivă.
- Produsele desigilate sau la care s-a intervenit în vederea reparării de către persoane neautorizate.
- Produsele care au fost utilizate pentru alte scopuri decât cele indicate în prezentul manual.

#### INTERVENȚII ÎN PERIOADA DE GARANȚIE:

Nr.	Data intrării	Nr. factură	Descriere reparații	Semnătura	Prelungire garanție
1					
2					
3					
4					

Semnatura Vânzător .....  
 (semnatura și stampila)

**RO**







[www.detoolz.ro](http://www.detoolz.ro)



---

**SC Golden Fish SRL**

Linia de Centura 5, CTPark Bucharest North,  
Stefanestii de Jos, Jud Ilfov, 077175;  
CU: RO22908031  
Nr. Reg. Com.: J23/2652/2016  
Telefon: 0374 496 580  
[www.detoolz.ro](http://www.detoolz.ro)

